

T.C. VEZİRKÖPRÜ KAYMAKAMLIĞI
AYŞE HATUN MESLEKİ VE TEKNİK
ANADOLU LİSESİ

2024-2028 STRATEJİK PLANI

İSTİKLALMARŞI

Korkma, sönmez bu şafaklarda yüzen al sancak;
Sönmeden yurdumun üstünde tüten en son ocak.
O benim milletimin yıldızıdır, parlayacak;
O benimdir, o benim milletimindir ancak.

Çatma, kurban olayım, çehreni ey nazlı hilal!
Kahraman ırkıma bir gül! Ne bu şiddet, bu celal?
Sana olmaz dökülen kanlarımız sonra helal...
Hakkıdır Hakk'a tapan milletimin istiklal!

Ben ezelden beridir hür yaşadım, hür yaşarım.
Hangi çılgın bana zincir vuracakmış? Şaşarım!
Kükremiş sel gibiyim, bendimi çiğner, aşarım.
Yırtarım dağları, enginlere sığmam taşarım.

Garbin afakını sarmışsa çelik zırhlı duvar,
Benim iman dolu göğsüm gibi serhaddim var.
Ulusun, korkma! Nasıl böyle bir imanı boğar,
"Medeniyet!" dediğin tek dişi kalmış canavar?

Arkadaş! Yurduma alçakları uğratma sakın.
Siper et gövdeni, dursun bu hayasızca akın.
Doğacaktır sana va'ettiği günler Hakk'ın...
Kim bilir, belki yarın, belki yarından da yakın.

Bastığın yerleri "toprak!" diyerek geçme, tanı:
Düşün altındaki binlerce kefensiz yatanı.
Sen şehit oğlusun, incitme, yazıktır atanı:
Verme, dünyaları alsan da, bu cennet vatanı.

Kim bu cennet vatanın uğruna olmaz ki feda?
Şüheda fışkıracak toprağı sıksan, şüheda!
Canı, cananı bütün varımı alsın da Huda,
Etmesin tek vatanımdan beni dünyada cüda.

Ruhumun senden, İlahi, şudur ancak emeli:
Değmesin mabedimin göğsüne namahrem eli.
Bu ezanlar ezanlar-ki şahadetleri dinin temeli
Ebedi yurdumun üstünde benim inlemeli.

O zaman vecd ile bin secde eder-varsa-taşım,
Her yerihamdan, İlahi, boşanıp kanlı yaşım,
Fışkırır ruh-ı mücerred gibi yerden na'şim;
O zaman yükselerek arşa değer belki başım.

Dalgalar sen de şafaklar gibi ey şanlı hilal!
Olsun artık dökülen kanlarımın hepsi helal!
Ebediyen sana yok, ırkıma yok izmihlal:
Hakkıdır, hür yaşamış bayrağımın hürriyet;
Hakkıdır, Hakk'a tapan, milletimin istiklal!

Mehmet Akif ERSOY

Öğretmenler;
Yeni Nesil Sizin
Eseriniz Olacaktır.

H. Atatürk

GENÇLİĞE HİTABE

Ey Türk gençliği! Birinci vazifen, Türk İstiklalini, Türk cumhuriyetini, ilelebet, muhafaza ve müdafaa etmektir.

Mevcudiyetinin ve istikbalinin yegane temeli budur. Bu temel, senin, en kıymetli hazinendir. İstikbalde dahi, seni, bu hazineden, mahrum etmek isteyecek, dahili ve harici, bedhahların olacaktır. Bir gün, istiklal ve cumhuriyeti müdafaa mecburiyetine düşersen, vazifeye atılmak için, içinde bulunacağın vaziyetin imkan ve şeraitini düşünmeyeceksin! Bu imkan ve şerait, çok namüsaıt bir mahiyette tezahür edebilir. İstiklal ve cumhuriyetine kastedecek düşmanlar, bütün dünyada emsali görülmemiş bir galibiyetin mümessili olabilirler. Cebren ve hile ile aziz vatanın, bütün kaleleri zapt edilmiş, bütün tersanelerine girilmiş, bütün orduları dağıtılmış ve memleketin her köşesi bilfiil işgal edilmiş olabilir. Bütün bu şeraitten daha elim ve daha vahim olmak üzere, memleketin dahilinde, iktidara sahip olanlar gaflet ve dalalet ve hatta hıyanet içinde bulunabilirler. Hatta bu iktidar sahipleri şahsi menfaatlerini, müstevlerin siyasi emelleriyle tevhit edebilirler. Millet, fakr u zaruret içinde harap ve bîtap düşmüş olabilir.

Ey Türk istikbalinin evladı! İşte, bu ahval ve şerait içinde dahi, vazifen; Türk istiklal ve cumhuriyetini kurtarmaktır! Muhtaç olduğun kudret, damarlarındaki asil kanda, mevcuttur!

H. Atatürk

“

En önemli ve verimli görevlerimiz, eğitim ve öğretim işleridir. Eğitim ve öğretim işlerinde kesinlikle başarı sağlamak gerekir. Bir milletin gerçek kurtuluşu ancak bu yolla olur.

”

Mustafa Kemal ATATÜRK



Okul/Kurum Bilgileri

İli: SAMSUN		İlçesi: VEZİRKÖPRÜ	
Adres:	Tikenli Mahallesi 803.Sokak No41	Coğrafi Konum (link)	
Telefon Numarası:	0362 647 16 05	Faks Numarası:	0362 646 21 61
e- Posta Adresi:	196649@meb.k12.tr	Web sayfası adresi:	https://aysehatun.meb.k12.tr
Kurum Kodu:	196649	Öğretim Şekli:	Tam Gün

SUNUŞ

Çok hızlı gelişen, deęişen teknolojilerle bilginin deęişim süreci de hızla deęişmiş ve başarı için sistemli ve planlı bir çalışmayı kaçınılmaz kılmıştır. Sürekli deęişen ve gelişen ortamlarda çağın gerekleri ile uyumlu bir eğitim öğretim anlayışını sistematik bir şekilde devam ettirebilmemiz, belirlediğimiz stratejileri en etkin şekilde uygulayabilmemiz ile mümkün olacaktır. Başarılı olmak da iyi bir planlama ve bu planın etkin bir şekilde uygulanmasına bağlıdır.

Ayşe Hatun Mesleki ve Teknik Anadolu Lisesi olarak en büyük amacımız yalnızca lise mezunu gençler yetiştirmek deęil, girdikleri her türlü ortamda çevresindekilere ışık tutan, hayata hazır, hayatı aydınlatan, bizleri daha da ileriye götürecek gençler yetiştirmektir.

Kapsamlı ve özgün bir çalışmanın sonucu hazırlanan Stratejik Plan okulumuzun çaęa uyumu ve gelişimi açısından tespit edilen ve ulaşılması gereken hedeflerin yönünü doğrultusunu ve tercihlerini kapsamaktadır. Katılımcı bir anlayış ile oluşturulan Stratejik Plânın, okulumuzun eğitim yapısının daha da güçlendirilmesinde bir rehber olarak kullanılması amaçlanmaktadır.

Belirlenen stratejik amaçlar doğrultusunda hedefler güncellenmiş ve okulumuzun 2024-2028 yıllarına ait stratejik plânı hazırlanmıştır.

Okulumuza ait bu planın hazırlanmasında her türlü özveriye gösteren ve sürecin tamamlanmasına katkıda bulunan idarecilerimize, stratejik planlama ekiplerimize, İlçe Milli Eğitim Müdürlüğümüz Strateji Geliştirme Bölümü çalışanlarına teşekkür ediyor, bu plânın başarıyla uygulanması ile okulumuzun başarısının daha da artacağına inanıyor, tüm personelimize başarılar diliyorum.

Ufuk İLHAN

Okul Müdürü

İÇİNDEKİLER

1. GİRİŞ VE STRATEJİK PLANIN HAZIRLIK SÜRECİ

- 1.1. Strateji Geliştirme Kurulu ve Stratejik Plan Ekibi
- 1.2. Planlama Süreci

2. DURUM ANALİZİ

- 2.1. Kurumsal Tarihçe
- 2.2. Uygulanmakta Olan Planın Değerlendirilmesi
- 2.3. Mevzuat Analizi
- 2.4. Üst Politika Belgelerinin Analizi
- 2.5. Faaliyet Alanları ile Ürün ve Hizmetlerin Belirlenmesi
- 2.6. Paydaş Analizi
- 2.7. Kuruluş İçi Analiz

2.7.1. Teşkilat Yapısı

2.7.2. İnsan Kaynakları

2.7.3. Teknolojik Düzey

2.7.4. Mali Kaynaklar 2.7.5. İstatistik Veriler

2.8. Dış Çevre Analizi (Politik, Ekonomik, Sosyal, Teknolojik, Yasal ve Çevresel Çevre Analizi - PESTLE)

2.9. Güçlü ve Zayıf Yönler ile Fırsatlar ve Tehditler (GZFT) Analizi 2.10. Tespit ve İhtiyaçların Belirlenmesi

3. GELECEĞE BAKIŞ

3.1. Misyon

3.2. Vizyon

3.3. Temel Değerler

4. AMAÇ, HEDEF VE STRATEJİLERİN BELİRLENMESİ

4.1. Amaçlar

4.2. Hedefler

4.3. Performans Göstergeleri

4.4. Stratejilerin Belirlenmesi

4.5. Maliyetlendirme

5. İZLEME VE DEĞERLENDİRME

6. Tablo/Şekil/Grafikler/Ekler

1. GİRİŞ VE STRATEJİK PLANIN HAZIRLIK SÜRECİ

1.1. Strateji Geliştirme Kurulu ve Stratejik Plan Ekibi

Tablo 1. Strateji Geliştirme Kurulu ve Stratejik Plan Ekibi Tablosu

Strateji Geliştirme Kurulu Bilgileri		Stratejik Plan Ekibi Bilgileri	
Adı Soyadı	Ünvanı	Adı Soyadı	Ünvanı
UFUK İLHAN	MÜDÜR	ÖZGÜR BOSTANCI	MÜDÜR YAR.
GÜLŞAH AKGÜN	MÜDÜR YAR.	TAHİR KÜÇÜK	ÖĞRETMEN
ÇETİN ERTAN	ÖĞRETMEN	AYTEN MIDIKOĞLU	ÖĞRETMEN
ÖNDER YENER	ÖĞRETMEN	MÜZEYYEN ARSLAN AKSU	VELİ
KAMİL YAĞIZ	OKUL A.B. BAŞ.		

1.2. Planlama Süreci:

Stratejik Planlama Çalışmaları kapsamında okul personelimiz içerisinde “Stratejik Plan Üst Kurulu” ve “Stratejik Planlama Ekibi” kurulmuştur. Önceden hazırlanan anket formlarında yer alan sorular katılımcılara yöneltilmiş ve elde edilen veriler birleştirilerek paydaş görüşleri oluşturulmuştur. Bu bilgilendirme ve değerlendirme toplantılarında yapılan anketler ve hedef kitleye yöneltilen sorularla mevcut durum ile ilgili veriler toplanmıştır.

Stratejilerin Belirlenmesi:

Stratejik planlama ekibi tarafından, tüm iç ve dış paydaşların görüş ve önerileri bilimsel yöntemlerle analiz edilerek planlı bir çalışmayla stratejik plan hazırlanmıştır. Bu çalışmalarda izlenen adımlar;

1. Okulun var oluş nedeni (misyon), ulaşmak istenilen nokta (vizyon) belirlenip okulumuzun tüm paydaşlarının görüşleri ve önerileri alındıktan sonra vizyona ulaşmak için gerekli olan stratejik amaçlar belirlenmiştir.

Stratejik amaçlar:

- Okul içinde ve faaliyetlerimiz kapsamında iyileştirilmesi, korunması veya önlem alınması gereken alanlarla ilgili olan stratejik amaçlar,
- Okul içinde ve faaliyetler kapsamında yapılması düşünülen yenilikler ve atılımlarla ilgili olan stratejik amaçlar,
- Yasalar kapsamında yapmak zorunda olduğumuz faaliyetlere ilişkin stratejik amaçlar olarak da ele alınmıştır.

2. Stratejik amaçların gerçekleştirilebilmesi için hedefler konulmuştur. Hedefler stratejik amaçla ilgili olarak belirlenmiştir. Hedeflerin spesifik ölçülebilir, ulaşılabilir, gerçekçi, zamana bağlı, sonuca odaklı, açık ve anlaşılabilir olmasına özen gösterilmiştir.

3. Hedeflere uygun belli bir amaca ve hedefe yönelen, başlı başına bir bütünlük oluşturan, yönetilebilir, maliyetlendirilebilir faaliyetler belirlenmiştir. Her bir faaliyet yazılırken; bu faaliyet “bizi amacımıza ulaştırır mı” sorgulaması yapılmıştır

4. Hedeflerin/faaliyetlerin gerçekleştirilebilmesi için sorumlu ekipler ve zaman belirtilmiştir

5. Faaliyetlerin başarısını ölçmek için performans göstergeleri tanımlanmıştır.

6. Strateji, alt hedefler ve faaliyet/projeler belirlenirken yasalar kapsamında yapmak zorunda olunan faaliyetler, paydaşların önerileri, çalışanların önerileri, önümüzdeki dönemde beklenen değişiklikler ve GZFT (SWOT) çalışması göz önünde bulundurulmuştur

7. GZFT çalışmasında ortaya çıkan zayıf yanlar iyileştirilmeye, tehditler bertaraf edilmeye; güçlü yanlar ve fırsatlar değerlendirilerek kurumun faaliyetlerinde fark yaratılmaya çalışılmıştır; önümüzdeki dönemlerde beklenen değişikliklere göre de önlemler alınmasına özen gösterilmiştir.

8. Strateji, Hedef ve Faaliyetler kesinleştikten sonra her bir faaliyet için. maliyetlendirilme yapılmıştır

9. Maliyeti hesaplanan her bir faaliyetler için kullanılacak kaynaklar belirtilmiştir. Maliyeti ve kaynağı hesaplanan her bir faaliyet/projenin toplamaları hesaplanarak bütçeler ortaya çıkartılmıştır.

Yukarıdaki çalışmalar gerçekleştirildikten sonra Ayşe Hatun Mesleki ve Teknik Anadolu Lisesi'nin 2024-2028 Dönemi Stratejik Plan taslağı son halini almış ve onaya sunulmuştur.

2. DURUM ANALİZİ

2.1.Kurumsal Tarihçe

Vezirköprü Akşam Sanat Okulu olarak 1951 yılında gezici kurs olarak açılmıştır.

Açılan bu kursa halk tarafından yoğun ilgi gösterilmesi üzerine; 1952 – 1953 eğitim öğretim döneminde Akşam Sanat Okulu olarak Özel İdare'ye ait kiralık bir binada faaliyet göstermeye başlamıştır.

Ekim 1976'da okul eski Atatürk İlkokulu'na taşınmıştır. Bu bina eski olduğundan eğitim öğretimde ihtiyaca cevap verememiştir.

Ekim 1979'da Kız Meslek Lisesi ve Pratik Kız Sanat Okulu olarak (1925 yılında yapılmış olan) Askerlik Şubesi binasında eğitim öğretim yapılmıştır. Askerlik Şubesi binası, 1948-1949 yılında ortaokul, 1969-1970 döneminde Endüstri Meslek Lisesi, 1977-1978 döneminde de İmam Hatip Lisesi okullarının eğitim öğretiminde kullanılmıştır.

Okulumuz 13 Ekim 1979 tarihinde Kız Meslek Lisesi ve Pratik Kız Sanat Ortaokulu olarak eğitim öğretime başlamıştır. 1985-1986 eğitim öğretim yılında Kız Sanat Ortaokulu haline dönüştürülmüştür.

Okulumuz bugünkü binasına 1994-1995 eğitim öğretim döneminde geçmiştir. 2001-2002 eğitim öğretim yılından 2008-2009 eğitim öğretim yılına kadar okul binası Vezirköprü Ticaret Meslek ve Anadolu Ticaret Meslek Lisesi ile birlikte kullanılmıştır. Okul gündüzlü ve normal eğitime devam etmektedir.

2014-2015 Eğitim Öğretim yılından itibaren Ayşe Hatun Mesleki ve Teknik Anadolu Lisesi olarak ismi değiştirilmiştir.

Okulumuzda Moda Tasarım Teknolojileri, Çocuk Gelişimi ve Eğitimi, Yiyecek İçecek Hizmetleri ve Güzellik Hizmetleri alanlarında eğitim öğretim yapılmaktadır.

Okulumuzda ayrıca 1 Şube Uygulama Anasınıfı ve 1 şube Özel Eğitim sınıfı eğitim öğretim faaliyetlerine devam etmektedir.

2.2.Uygulanmakta Olan Stratejik Planın Değerlendirilmesi

2019-2023 Yılı izleme ve değerlendirme sonuçlarına bakıldığında zaman Dünyada ve Ülkemizde etkili olan Covid-19 salgını ve deprem nedeniyle eğitim-öğretim faaliyetlerinin etkilenmesinden, hedeflenen performans göstergelerinin bir kısmına ulaşamamıştır. Sonraki süreçte eğitim öğretim faaliyetlerinin düzenli sürdürülebilmesi için gerekli çalışmalar yapılmıştır.

Mesleki ve teknik eğitim-istihdam-üretim ilişkisinin güçlendirilmesi çalışmaları kapsamında 2023-2024 eğitim öğretim yılı başında Güzellik Hizmetleri Alanı açılarak eğitim öğretime başlamıştır. Yine aynı eğitim öğretim yılı başında özel gereksinimli öğrencilerimizin eğitim öğretimden faydalanabilmeleri için 1 Hafif Düzey Zihinsel Engelliler sınıfı açılmıştır.

Etkin bir rehberlik anlayışıyla, öğrencilerimizi ilgi ve becerileriyle orantılı bir şekilde üst öğrenime veya istihdama hazır hale getiren daha kaliteli bir kurum yapısına geçilmiştir.

Okulumuz fiziki şartları iyileştirilmiş olup çalışmalarımız devam edecektir.

2.3.Yasal Yükümlülükler ve Mevzuat Analizi

Kurumumuz görev, yetki ve sorumluluklarını düzenleyen çok sayıda kanun ve yönetmelik bulunmaktadır. Bunlardan;

- 1739 sayılı Millî Eğitim Temel Kanunu,
- 5018 sayılı Kamu Mali Yönetimi ve Kontrol Kanunu,
- 3308 sayılı Mesleki Eğitim Kanunu,
- Milli Eğitim Bakanlığı Ortaöğretim Kurumları Yönetmeliği önem arz etmektedir.

Müdürlüğümüz bu kanun ve yönetmelikler doğrultusunda hizmet vermeye devam etmektedir.

2.4.Üst Politika Belgeleri Analizi

Üst politika belgeleri;

- 12. Kalkınma Planı
- Cumhurbaşkanlığı Programı,
- Orta Vadeli Program,
- Cumhurbaşkanlığı Yıllık Programı,
- Millî Eğitim Bakanlığı Stratejik Planı,
- İl Millî Eğitim Müdürlüğü Stratejik Planı,
- İlçe Millî Eğitim Müdürlüğü Stratejik Planı ile
- Okul/kurumu ilgilendiren ulusal, bölgesel ve sektörel strateji eylem planlarını ifade eder.

Ust Politika Belgesi

5018 sayılı Kamu Mali Yönetimi ve Kontrol Kanunu

30344 sayılı Kamu İdarelerinde Stratejik Plan Hazırlamaya İlişkin Usul ve Esaslar Hakkında Yönetmelik

Kamu İdareleri İçin Stratejik Plan Hazırlama Kılavuzu

MEB 2024-2028 Stratejik Plan Hazırlık Programı

MEB 2024-2028 Stratejik Planı

Kamu İdarelerince Hazırlanacak Performans Programları Hakkında Yönetmelik

Kamu İdarelerince Hazırlanacak Faaliyet Raporu Hakkında Yönetmelik

Samsun İl Mem 2024-2028 Stratejik Planı

Vezirköprü İlçe Mem 2024-2028 Stratejik Planı

2.5. Faaliyet Alanları ile Ürün/Hizmetlerin Belirlenmesi

Faaliyet Alanı	Ürün/Hizmetler
Öğretim-eğitim faaliyetleri	Öğrenci İşleri Kayıt-nakil işleri Devam- devamsızlık Sınıf geçme Sınav hizmetleri Eğitim-öğretim iş ve işlemleri Ders Dışı Faaliyet İş ve İşlemleri Okulda Teknolojik Altyapı Çalışmalarını Düzenleme Anma ve Kutlama Programlarının Yürütülmesi Yarışmaların Düzenlenmesi ve Değerlendirilmesi İşleri Sosyal, Kültürel, Sportif Etkinliklerle İlgili Organizasyon Zümre Toplantılarının Planlanması ve Yürütülmesi Öğrencileri Sınavlara Hazırlama ve Yetiştirme Kurs İşlemleri
Rehberlik faaliyetleri	Rehberlik ve yöneltme/yönlendirme çalışmalarını planlamak ve yürütülmesini sağlamak, Öğrencilere rehberlik yapmak Velilere rehberlik etmek Rehberlik faaliyetlerini yürütmek
Sosyal faaliyetler	Öğrencilerin okul dışı etkinliklerine ilişkin çalışmalar yapmak
Sportif faaliyetler	Spor alanında başarı gösteren öğrencilerin yönlendirmesini yapmak
Kültürel ve sanatsal faaliyetler	Öğrencilerin eğitim kurumlarına aidiyet duygusunu geliştirmeye yönelik çalışmalar yapmak

İnsan kaynakları faaliyetleri (mesleki gelişim faaliyetleri, personel etkinlikleri...)	Personel Özlük İşlemleri Norm Kadro İşlemleri Hizmetiçi Eğitim Faaliyetleri Atama ve Yer Değiştirme İşlemleri
Okul aile birliği faaliyetleri	Genç ve aileler ile ilgili eğitimler ve sosyo kültürel etkinlikler yapmak
Öğrencilere yönelik faaliyetler	Öğrencilerin okul başarısını artıracak çalışmalar yapmak.
Ölçme değerlendirme faaliyetleri	Sınavların uygulanması ile ilgili organizasyonu yapmak Ek olarak deneme sınavları uygulamak
Öğrenme ortamlarına yönelik faaliyetler	Okulun fiziki şartlarını iyileştirmek
Ders dışı faaliyetler	Sosyal sorumluluk projeleri ve yürütülmesi

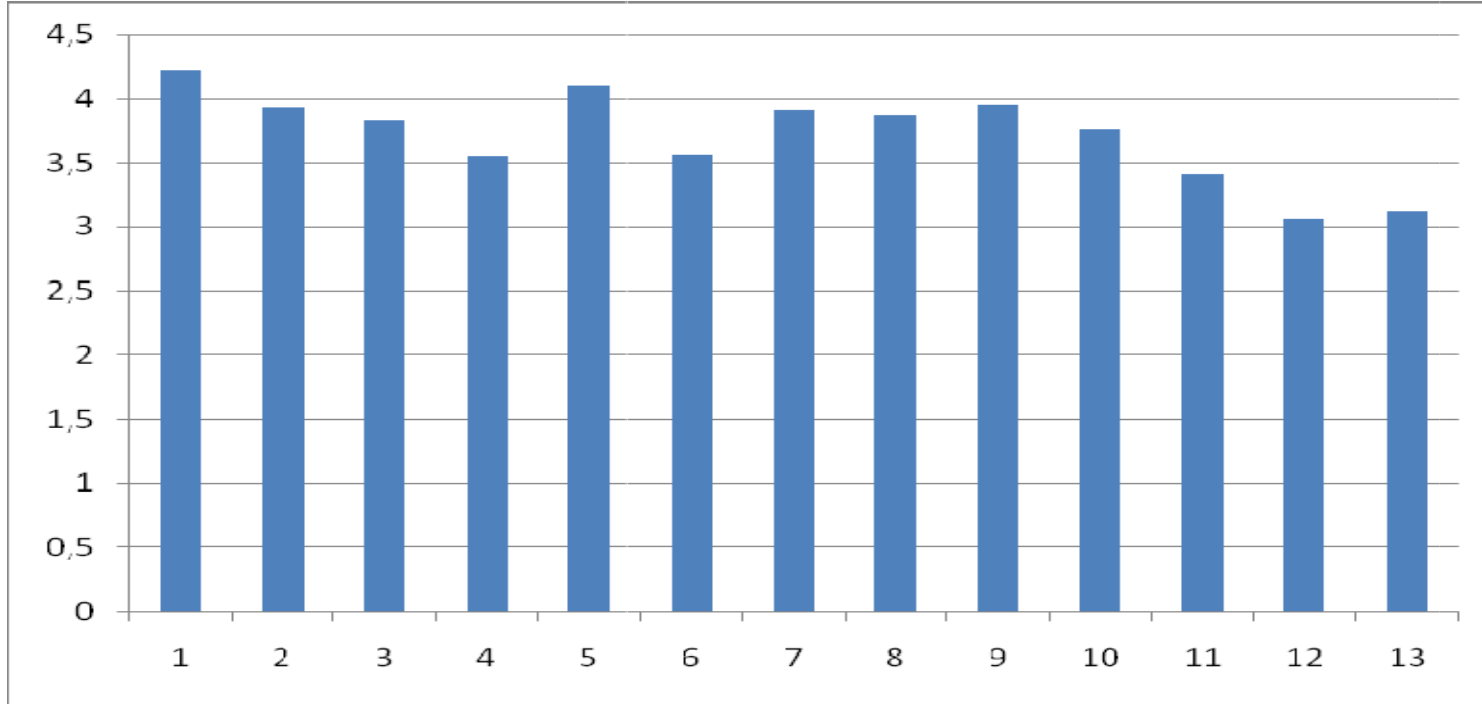
2.6. Paydaş Analizi

Kurumumuzun temel paydaşları öğrenci, veli ve öğretmen olmakla birlikte eğitimin dışsal etkisi nedeniyle okul çevresinde etkileşim içinde olunan geniş bir paydaş kitlesi bulunmaktadır. Paydaşlarımızın görüşleri anket, toplantı, dilek ve istek kutuları, elektronik ortamda iletilen önerilerde dâhil olmak üzere çeşitli yöntemlerle sürekli olarak alınmaktadır.

PAYDAŞ ANALİZ TABLOSU	
İç Paydaşlar	Dış Paydaşlar
Öğrenci	Milli Eğitim Bakanlığı
Öğretmen	Kaymakamlık
Veli	İlçe Milli Eğitim Müdürlüğü
Okul Yönetimi	İlçe Emniyet Müdürlüğü
Okul- Aile Birliği	İlçe Belediyesi
	İlçe Sağlık Kurulu
	Mesleki ve Teknik Eğitim Genel Müdürlüğü

Paydaş anketlerine ilişkin ortaya çıkan temel sonuçlara altta yer verilmiştir:

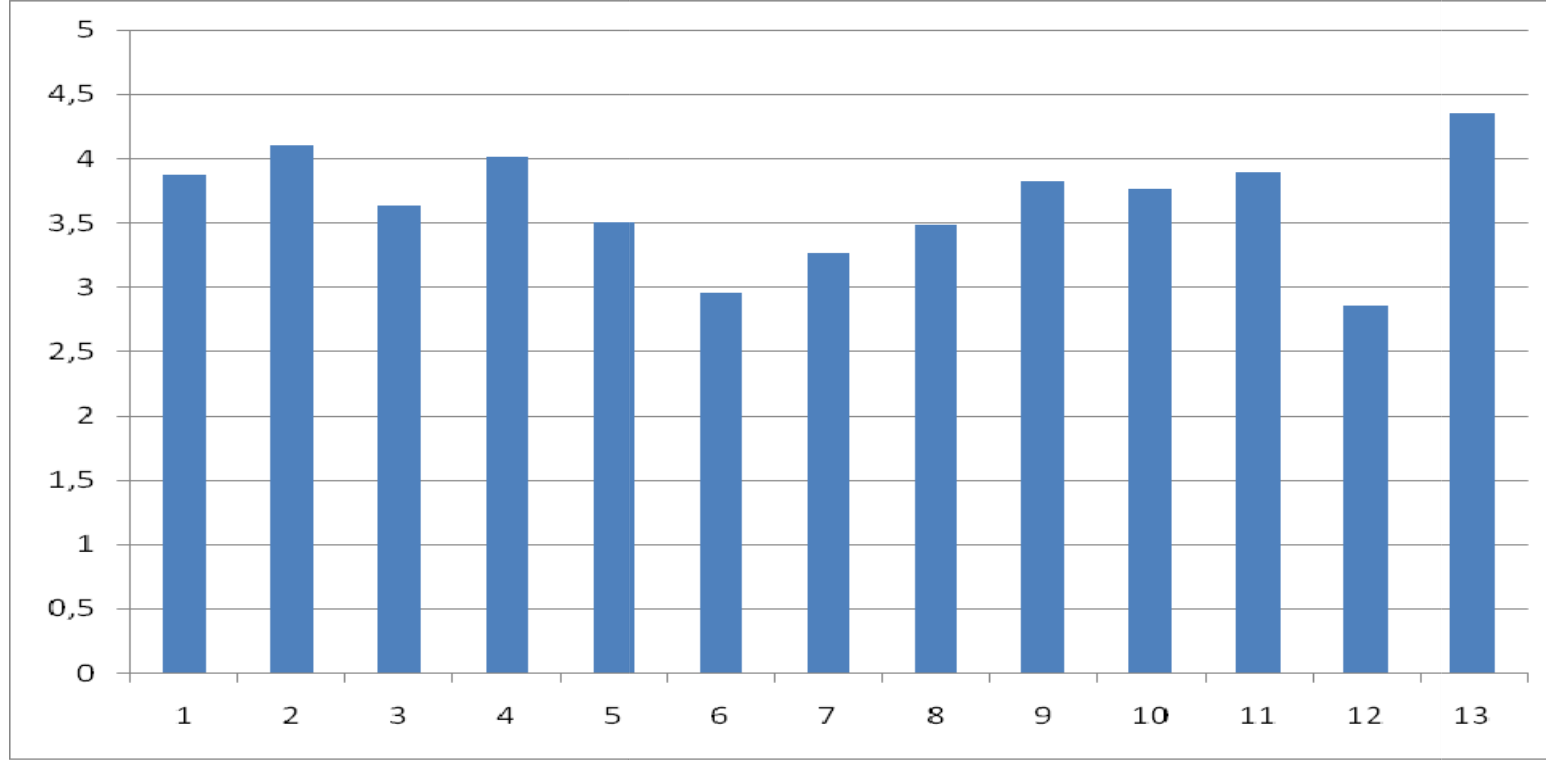
Öğrenci Anketi Sonuçları:



Olumlu (Başarılı) yönlerimiz: Okulda güvende hissedip okulu sevmektedirler. Öğretmenlerle iletişim kurup sorunları rahatlıkla dile getirmektedirler. Okulumuz temiz olup, ders araç gereçleri ile işlenmeye çalışılmaktadır. Sınıflarımız kalabalık değildir,

Olumsuz (başarısız) yönlerimiz: Okulumuzda sosyal ve kültürel faaliyetlere daha fazla yer verilmesi gerekmektedir.

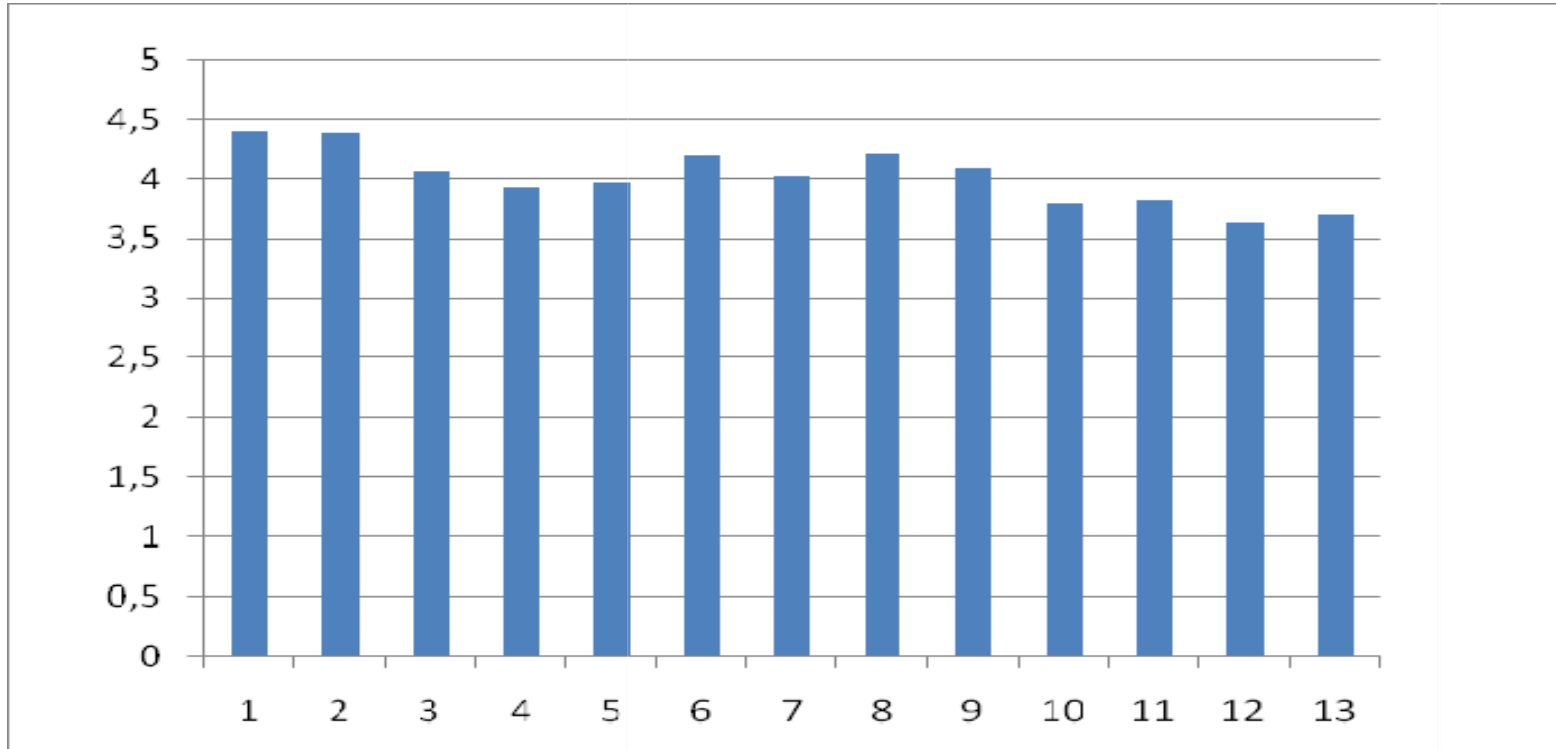
Öğretmen Anketi Sonuçları:



Olumlu (Başarılı) yönlerimiz: Aidiyet değeri yüksek, okulu benimseyen, eşit ve adil tavır gören. Öğretmen gelişimi için fırsatlar sunan, yenilikçi çalışmalarda destek olan, Öğretmenler arası işbirliğine önem veren, Yapılacak çalışmalarda öğretmenin fikri alan bir kurum.

Olumsuz (başarısız) yönlerimiz: Sosyal etkinlikler yeteri kadar yapılamamakta. Araç gereçler yönünden yenilikler yapılmalı. Okulda daha objektif ödül sitemi oluşturulmalı.

Veli Anketi Sonuçları:



Olumlu (Başarılı) yönlerimiz: Öğretmenlerle ihtiyaç duyduğum her zaman görüşme imkânım var. Öğrencimle ilgili sorunlar olunca ilgilenip, devam etmediği zaman arayıp haber verilmektedir. Okul temiz ve bakımlı olup, öğrencim giriş ve çıkışlarda gerekli güvenlik tedbirleri alınmış olup, teneffüslerde kontrol edilmektedir. Dersler araç ve gereçlerle işlenip öğrencimle ilgilenilmektedir. Okul sitesi güncel olup, e-okuldan gerekli bilgileri ulaşmaktayım.

Olumsuz (başarısız) yönlerimiz: Okul fiziki yetersizlikler. Sanatsal ve sosyal etkinliklere daha fazla yer verilmemesi. Veliyle daha fazla işbirliğinin olmaması

2.7. Okul/Kurum İçi Analiz

Okulun Mevcut Durumu: Temel İstatistikler

Okulumuzun temel girdilerine ilişkin bilgiler altta yer alan okul künyesine ilişkin tabloda yer almaktadır.

Temel Bilgiler Tablosu- Okul Künyesi

İli: Samsun		İlçesi: Vezirköprü			
Adres:	Tikenli mah.803. sok. no:41	Coğrafi Konum (link)*:	http://aysehatun.meb.k12.tr/tema/harita.php		
Telefon Numarası:	(0362) 647 16 05	Faks Numarası:	(0362) 647 16 05		
e- Posta Adresi:	196649@meb.k12.tr	Web sayfası adresi:	http://aysehatun.meb.k12.tr		
Kurum Kodu:	196649	Öğretim Şekli:	Tam Gün		
Okulun Hizmete Giriş Tarihi : 15.09.1995		Toplam Çalışan Sayısı *	34		
Öğrenci Sayısı:	Kız	215	Öğretmen Sayısı	Kadın	18
	Erkek	3		Erkek	8
	Toplam	218		Toplam	26
Derslik Başına Düşen Öğrenci Sayısı		: 19,818	Şube Başına Düşen Öğrenci Sayısı		:19,818
Öğretmen Başına Düşen Öğrenci Sayısı		:8,38	Şube Başına 30'dan Fazla Öğrencisi Olan Şube Sayısı		:0
Öğrenci Başına Düşen Toplam Gider Miktarı*		600 tl.	Öğretmenlerin Kurumdaki Ortalama Görev Süresi		5 yıl

Sınıf ve Öğrenci Bilgileri

Okulumuzda yer alan sınıfların öğrenci sayıları alttaki tabloda verilmiştir.

SINIFI	Kız	Erkek	Toplam	SINIFI	Kız	Erkek	Toplam
Uyg. Anasınıfı	8	11	19	11-A	20		20
9-A	18		18	11-C	12		12
9-B	26		26	12-A	17		17
9-C	20		20	12-B	9		9
9-D	18		18	12-C	23		23
10-A	26		26	9-A Haf.Düz.Z.E	3	3	6
10-C	23		23				

2.7.2. İnsan Kaynakları

Tablo 6. İdari Personelin Hizmet Süresine İlişkin Bilgiler

Hizmet SüreleriYıl İtibarıyla	
	Kişi Sayısı	
1-4 Yıl	4	
5-6 Yıl	1	
7-10 Yıl		
10.....Üzeri		

Okul/Kurumda Oluşan Yönetici Sirkülasyonu Oranı

	Yıl İçerisinde Okul/Kurumdan Ayrılan Yönetici Sayısı			Yıl İçerisinde Okul/Kurumda Göreve Başlayan Yönetici Sayısı		
	2021	2022	2023	2021	2022	2023
TOPLAM	0	1	2	0	1	3

Okul/kurum Rehberlik Hizmetleri

Mevcut Kapasite				Mevcut Kapasite Kullanımı ve Performans					
Psikolojik Danışman Norm Sayısı	Görev Yapan Psikolojik Danışman Sayısı	İhtiyaç Duyulan Psikolojik Danışman Sayısı	Görüşme Odası Sayısı	Danışmanlık Hizmeti Alan			Rehberlik Hizmetleri İle İlgili Düzenlenen Eğitim/Paylaşım Toplantısı vb. Faaliyet Sayısı		
				Öğrenci Sayısı	Öğretmen Sayısı	Veli Sayısı	Öğretmenlere Yönelik	Öğrencilere Yönelik	Velilere Yönelik
1	1	0	1	25	0	0	6	12	5

2.7.3 Teknolojik Düzey

Donanım ve Teknolojik Kaynaklarımız

Teknolojik kaynaklar başta olmak üzere okulumuzda bulunan çalışır durumdaki donanım malzemesine ilişkin bilgiye alttaki tabloda yer verilmiştir.

Teknolojik Kaynaklar Tablosu

Akıllı Tahta Sayısı	14	TV Sayısı	1
Masaüstü Bilgisayar Sayısı	5	Yazıcı Sayısı	10
Taşınabilir Bilgisayar Sayısı	2	Fotokopi Makinesi Sayısı	5
Projeksiyon Sayısı	1	İnternet Bağlantı Hızı	

Fiziki Mekân Durumu

Okulumuz Bina ve Alanları

Okulumuzun binası ile açık ve kapalı alanlarına ilişkin temel bilgiler altta yer almaktadır.

Okul Yerleşkesine İlişkin Bilgiler

Okul Bölümleri		Özel Alanlar	Var	Yok	İhtiyaç
Okul Kat Sayısı	4	Çok Amaçlı Salon		x	1
Derslik Sayısı	11	Çok Amaçlı Saha		x	1
Derslik Alanları (m2)	300	Kütüphane	x		
Kullanılan Derslik Sayısı	11	Fen Laboratuvarı		x	1
Şube Sayısı	11	Bilgisayar Laboratuvarı		x	1
Atölye Sayısı	3	Konferans Salonu	x		
Uygulamalı Anasınıfı Sayısı	1	İş Atölyesi		x	1
İdari Odaların Alanı (m2)	120	Atölye	x		
Öğretmenler Odası (m2)	36	Pansiyon		x	
Okul Oturum Alanı (m2)	550				
Okul Bahçesi (Açık Alan)(m2)	250				
Okul Kapalı Alan (m2)	2200				
Sanatsal, bilimsel ve sportif amaçlı toplam alan (m ²)	0				
Kantin (m2)	10				
Tuvalet Sayısı	6				
Diğer (.....)					

2.7.4 Mali Kaynaklar

Kaynak Tablosu

Kaynaklar	2024	2025	2026	2027	2028
Genel Bütçe	600.000	900.000	1.350.000	2.025.000	3.037.500
Okul Aile Birliđi	300.000	450.000	67.5000	1.012.000	1.518.000
Özel İdare					
Kira Gelirleri					
Döner Sermaye		750.000	2.000.000	3.000.000	4.000.000
Dış Kaynak/Projeler					
Diđer					
TOPLAM	900.000	1.100.000	3.417.500	6.037.000	8.555.500

Gelir-Gider Tablosu

YILLAR	2021		2022		2023	
	GELİR	GİDER	GELİR	GİDER	GELİR	GİDER
Temizlik		2820		16935		66749
Küçük Onarım				1800		33500
Bilgisayar Harcamaları						75000
Büro Makinaları Harcamaları		30000				69788
Telefon		659		653		1434
Sosyal Faaliyetler						
Kırtasiye		6456		4842		6186
GENEL		56896		42735		462669

Gelir ve Gider Bilgisi

Okulumuzun genel bütçe ödenekleri, okul aile birliđi gelirleri ve diđer katkılarda dâhil olmak üzere gelir ve giderlerine ilişkin son iki yıl gerçekleşme bilgileri alttaki tabloda verilmiştir.

Yıllar	Gelir Miktarı	Gider Miktarı
2022	115.588,92	112.572,41
2023	759.250,40	764.609,65

2.8. Çevre Analizi

GZFT (Güçlü, Zayıf, Fırsat, Tehdit) Analizi

Okulumuzun temel istatistiklerinde verilen okul künyesi, çalışan bilgileri, bina bilgileri, teknolojik kaynak bilgileri ve gelir gider bilgileri ile paydaş anketleri sonucunda ortaya çıkan sorun ve gelişime açık alanlar iç ve dış faktör olarak değerlendirilerek GZFT tablosunda belirtilmiştir. Dolayısıyla olguyu belirten istatistikler ile algıyı ölçen anketlerden çıkan sonuçlar tek bir analizde birleştirilmiştir.

Kurumun güçlü ve zayıf yönleri donanım, malzeme, çalışan, iş yapma becerisi, kurumsal iletişim gibi çok çeşitli alanlarda kendisinden kaynaklı olan güçlülükleri ve zayıflıkları ifade etmektedir ve ayrımda temel olarak okul müdürü/müdürlüğü kapsamında bakılarak iç faktör ve dış faktör ayrımı yapılmıştır.

İçsel Faktörler

Güçlü Yönler

Öğrenciler	Yapılan sosyal etkinliklere öğrenciler tarafından katılımın yoğun olması. Okulumuzda açılan kurslarda yeterli katılımın sağlanması.
Çalışanlar	Okuldaki çalışan kadrosu genç ve dinamiktir.
Veliler	Velilerimiz genellikle öğretmenleri destekleyici tutum sergilemektedirler.
Bina ve Yerleşke	Okulumuz merkezi konumdadır ve ulaşım olarak kolay bir noktada bulunmaktadır.
Donanım	Okulumuzda Etkileşimli, tahta bulunmaktadır. Yeterli düzeyde bilgisayar ve fotokopi makinası bulunmaktadır.
Bütçe	Diğer faktörlerle desteklenmektedir.
Yönetim Süreçleri	İdari kadronun deneyimli ve başarılı olması.

İletişim Süreçleri	Okul personeli arasında iletişimin iyi olması.
vb	Duyuru ve çeşitli faaliyetlerin okul web sitesinde hızlı bir şekilde paylaşılması ve okul koridorunda mevcut olan TV yoluyla duyurulabilmesi. Okulumuza İş-kur aracılığı ile görevlendirilen hizmetli sayısı artmıştır ve okulumuzun hijyen açısından yeterli düzeye çıkarılmıştır. Okulumuzda iş güvenliği konusunda öğrencilerimize eğitimler verilmekte, atölye ve dersliklerde yeterli iş güvenliği önlemleri alınmaktadır.

Zayıf Yönler

Öğrenciler	Ailevi sorunları olan öğrenci sayısının fazla oluşu.Öğrencilerin temel eğitimlerinin yetersiz olması ve buna bağlı olarak akademik başarılarının düşük olması. Bireyselleştirilmiş eğitim programına tabi olan öğrenci sayısının her geçen eğitimöğretim yılında sürekli artması
Çalışanlar	Yardımcı personel sayısının az olması
Veliler	Velilerin köyde ikamet etmesinden dolayı iletişim sorunu yaşanması
Bina ve Yerleşke	Uygulama anasınıfının okulun orta katında bulunması buna bağlı olarak veli yoğunluğunun yaşanması. Eski halk eğitim binasının atıl bir durumda bulunması okulumuz açısından güvenlik problemi teşkil etmektedir.
Donanım	Derslik yetersizliği ve Çocuk Gelişimi bölümüne ait uygulama atölyesi bulunmaması, mevcut atölyelerdeki donanımsal eksiklikler.
Bütçe	Diğer faktörlerle desteklenmektedir.

Yönetim Süreçleri	Sık değişen idari kadro
İletişim Süreçleri	Velilerin genel olarak ilgisiz tutumu nedeni ile iletişim problemleri yaşanmaktadır.
vb	Okulumuz kantin işletmesinde aksaklıklar yaşanmaktadır. Mezun olan öğrencilerimizin, istihdam edilebileceği alan sayısı kısıtlıdır.

Dışsal Faktörler

Politik	Öğrencilerini eğitimin merkezine koyan okulumuz; öğrencilerin, yeniliklere açık ve yeniliklerden haberdar gelişim odaklı olmasını sağlayıcı, önleyici çalışmalarla risklerden koruyucu politikalar uygulayarak yasal sorumluluklarını en iyi şekilde yerine getirmek için çalışmaktadır.
Ekonomik	Okulumuzun bulunduğu çevre sürekli göç veren, çiftçilik ve inşaatla uğraşan bir bölge olduğu için genel bağlamda ailelerimizin sosyo-ekonomik düzeyleri düşüktür. Bu açıdan bakıldığı zaman ailelerin okulun maddi kaynaklarına çok fazla katkısı olmamaktadır.

Sosyolojik	Okulumuzun taşımali öğrencilerden oluşması bireylerin uyum problemlerini de beraberinde getirmektedir. 233 Öğrencilerimizin 147'si taşımali olarak okula devam etmektedir.
Teknolojik	Teknoloji çağında yaşamamıza rağmen öğrencilerimizin bilgisayar, tablet ve akıllı telefonlara sahip olmayışı öğrencilerimizin teknolojiyi tanıma ve kullanma açısından yetersiz kalmalarına neden olmaktadır.
Mevzuat-Yasal	Okulumuzdaki işleyiş mevzuat ve yasal süreçlere uygun olarak yürütölmektedir.
Ekolojik	Okulumuzun kırsal bölgede bulunması, öğrencilerimizin doğal beslenmesini beraberinde getirmektedir ve bu da dünyada büyük bir problem olan obezite sorunu yaşamamalarını sağlamaktadır. Ayrıca ilçemizin doğal güzelliklerin yeni keşfedilmiş olması, yeni ve farklı kültürden insanları tanımalarını sağlamaktadır.

Tehditler

Politik	Siyasi otoritenin nadiren görönen baskıları ve tutumları
Ekonomik	Ailelerin maddi durumlarının yetersiz olması ve öğrencilere gerekli maddi desteğin sağlanmaması
Sosyolojik	Velilerimizin;öğrencilerin okumasına karşı ilgisiz ve isteksiz oluşu ve erken yaşta evliliği destekleyici tutumları, erken okul terkine sebep olmaktadır.
Teknolojik	Öğrencilerin boş vakitlerini televizyon izleyerek geçirmeleri ders başarılarını olumsuz yönde etkilemektedir.
Mevzuat-Yasal	Kısıtlayıcı yönleri olmaktadır.
Ekolojik	Taşımali gelen öğrencilerimiz, kış mevsiminde okula gelmekte güçlükler yaşamaktadır.

Gelişim ve Sorun Alanları

Gelişim ve sorun alanları analizi ile GZFT analizi sonucunda ortaya çıkan sonuçların planın geleceğe yönelim bölümü ile ilişkilendirilmesi ve buradan hareketle hedef, gösterge ve eylemlerin belirlenmesi sağlanmaktadır.

Gelişim ve sorun alanları ayrımında eğitim ve öğretim faaliyetlerine ilişkin üç temel tema olan Eğitime Erişim, Eğitimde Kalite ve kurumsal Kapasite kullanılmıştır. Eğitime erişim, öğrencinin eğitim faaliyetine erişmesi ve tamamlamasına ilişkin süreçleri; Eğitimde kalite, öğrencinin akademik başarısı, sosyal ve bilişsel gelişimi ve istihdamı da dâhil olmak üzere eğitim ve öğretim sürecinin hayata hazırlama evresini; Kurumsal kapasite ise kurumsal yapı, kurum kültürü, donanım, bina gibi eğitim ve öğretim sürecine destek mahiyetinde olan kapasiteyi belirtmektedir.

Eğitime Erişim	Eğitimde Kalite	Kurumsal Kapasite
Okullaşma Oranı	Akademik Başarı	Kurumsal İletişim
Okula Devam/ Devamsızlık	Sosyal, Kültürel ve Fiziksel Gelişim	Kurumsal Yönetim
Okula Uyum, Oryantasyon	Sınıf Tekrarı	Bina ve Yerleşke
Özel Eğitime İhtiyaç Duyan Bireyler	İstihdam Edilebilirlik ve Yönlendirme	Donanım
Yabancı Öğrenciler	Öğretim Yöntemleri	Temizlik, Hijyen
Hayat boyu Öğrenme	Ders araç gereçleri	İş Güvenliği, Okul Güvenliği
		Taşıma ve servis

Gelişim ve sorun alanlarına ilişkin GZFT analizinden yola çıkılarak saptamalar yapılırken yukarıdaki tabloda yer alan ayırında belirtilen temel sorun alanlarına dikkat edilmesi gerekmektedir.

Gelişim ve Sorun Alanlarımız

1.TEMA: EĞİTİM VE ÖĞRETİME ERİŞİM	
1	Öğrencilerin, eğitim-öğretimle ilgili ihtiyaçlarını karşılayabilecekleri yerlere uzak olmaları
2	İlçemizde sosyal kültürel faaliyetlerin az olması öğrencilerin kişisel gelişimini olumsuz etkilemektedir.
3	Öğrencilerin evlerinde bilgiye ulaşabilecekleri teknolojik aletlerden yoksun olmaları
4	Öğrencilerin okul dışında istedikleri zaman internete ulaşamamaları
5	
6	

2.TEMA: EĞİTİM VE ÖĞRETİMDE KALİTE	
1	Velilerin eğitim düzeylerinin çok düşük olması ve eğitime bakış açılarının olumsuz olması
2	Öğrencilerin büyük kısmının taşınmalı gelmesi eğitim öğretim faaliyetini olumsuz etkilemektedir.
3	
4	

3.TEMA: KURUMSAL KAPASİTE	
1	Yetersizdir.
2	Okul binası içerisinde bulunan eski yapının güçlendirilmesi ve restorasyonu yapılarak okula yeni alanlar kazandırmak amacıyla eklenmesi olumlu olacaktır.
3	Anasının okulun giriş kısmına ya da bahçeye alınması
4	Okula ek bir bina yapılması

Tespit ve İhtiyaçların Belirlenmesi

DURUM ANALİZİ AŞAMALARI	TESPİTLER/ SORUN ALANLARI	İHTİYAÇLAR/ GELİŞİM ALANLARI
Uygulanmakta Olan Stratejik Planın Değerlendirilmesi	<ul style="list-style-type: none"> Hedeflerin paydaş beklentilerini tam olarak ifade edecek şekilde ihtiyaçları karşılayacak sayıda olmaması 	<ul style="list-style-type: none"> Hedeflerin, stratejik planda yer alan analizlerin tamamı değerlendirilerek, içerik ve sayı bakımından iyi ifade edilmesi
Mevzuat Analizi	<ul style="list-style-type: none"> Özel sektör kuruluşları, üniversiteler ve yerel kuruluşlar ile işbirliği gerektiren çalışmalarda, kurum ve kuruluşların mevzuat farklılığından kaynaklanan sorunlar 	<ul style="list-style-type: none"> Özel sektör, üniversite ve yerel kuruluşlarla düzenlenen protokollerde mevzuatla birlikte kurumumuzun mevcut durumu ve kuruluş politikalarının birlikte değerlendirilmesi
Üst Politika Belgeleri Analizi*		<ul style="list-style-type: none"> Stratejik Plan Hazırlama, Performans Programı ve Faaliyet Raporu Hazırlama, Stratejik Yönetim Süreci ile ilgili diğer iş ve işlemler
Paydaş Analizi	<ul style="list-style-type: none"> Paydaşların çeşitliliği ve paydaş kitlesinin nicel büyüklüğü, İdarenin sorumluluk veya yetki alanı dışında paydaş beklentilerinin bulunması 	<ul style="list-style-type: none"> Paydaşların idareden beklentilerinin faaliyet alanlarıyla uyumu sağlanmalı, plan döneminde kurumsal faaliyetler hakkında paydaşlara düzenli bilgilendirme yapılması
İnsan Kaynakları Yetkinlik Analizi	<ul style="list-style-type: none"> Ulaşılabilir imkanlar ve doğal koşullar nedeni ile öğretmenlerin il merkezini veya belirli ilçeleri tercih etmeleri 	<ul style="list-style-type: none"> Atama ve yer değiştirme döneminde daha az tercih edilen ilçelerde öğretmenlere yönelik sosyal/kültürel faaliyetlere, motivasyon çalışmalarına daha fazla önem verilmesi
Kurum Kültürü Analizi	<ul style="list-style-type: none"> Stratejik Yönetim Süreci ile ilgili iş ve işlemleri koordine edecek nitelikli personel sayısının az olması 	<ul style="list-style-type: none"> Merkezi ve mahalli hizmetçi eğitim faaliyetlerine katılım ile Stratejik Yönetim Süreci iş ve işlemlerini koordine edecek personel sayısının artırılması
Fiziki Kaynak	<ul style="list-style-type: none"> Kurumumuzdaki pikap, minibus türü taşıma araçlarının sayısı, 	<ul style="list-style-type: none"> Kurumumuz bünyesinde yürütülen proje çalışmalarında öğrenci ve öğretmenlerin taşınması için ulaşım aracı

Analizi	ihtiyaların karřılanmasında yetersizdir	tahsis edilmesi iin kurumlar arası diyalogun arttırılması
Teknoloji ve Biliřim Altyapısı Analizi	<ul style="list-style-type: none">• Yerel dzeyde oluřturulan istatistik sisteminin etkin řekilde kullanılamaması	<ul style="list-style-type: none">• Yerel istatistik sisteminin etkin řekilde kullanılması iin gerekli yasal dzenlemelerin yapılması
Mali Kaynak Analizi	<ul style="list-style-type: none">• ngrlemeyen nedenlerden dolayı bgede kesinti ihtimalinin yapılması• Uluřal ve uluřlararası fonların hibe desteđini kısıtlaması	<ul style="list-style-type: none">• Harcama planlamalarında mali kaynaklarda meydana gelecek ngrlemeyen deđiřikliklerin dikkate alınması

<p>PESTLE Analizi</p>	<ul style="list-style-type: none"> • Hükümet eğitim politikaları • Norm kadro doluluk oranları • Sanayi kuruluşlarının faaliyet alanları • AB Hibe Fonları • Yerel yönetimler • Atama ve yer değiştirme iş ve işlemleri • Özel sektör ve sanayi kuruluşları ile ilişkiler • Ailelerin gelir düzeyi • İstihdam oranları • Üretim faaliyetleri • Ar-Ge çalışmaları ile ilgili kaynak temini • Demografik dağılım • Sosyal ve kültürel zenginlik • Tarihi zenginlik • İş alanları • Sosyal farklılıklar • Parçalanmış aileler • Velilerin eğitim faaliyetlerine aktif katılımı • Okulumuzun teknolojik yeterliliği • Bilimsel ve teknolojik çalışmaların mali boyutu • Kaynak sağlayıcılarının kaygıları • Mevzuat hükümleri • Tarihi, turistik unsurlar • İklimsel koşullar • Jeolojik yapı • Çevresel faktörlerden kaynaklanan farklılıklar • Tarım, hayvancılık faaliyetleri • İç göç- dış göç oranları • Yeraltı ve yerüstü doğal kaynakların kullanımı 	<ul style="list-style-type: none"> • Sanayi kuruluşları ile düzenlenen protokollerde mevzuatla birlikte kurumumuzun mevcut durumu ve kuruluş politikaları birlikte değerlendirilmeli ve okullar aktif olarak protokollerin uygulama tarafı olmalıdır. • Yerel yönetimlerle eğitim faaliyetleri kapsamında işbirliği artırılmalı • AB Hibe Fonlarının etkin kullanımı konusunda tedbir alınmalı • Kurumsal çalışmalar, mevzuatta yapılabilecek değişikliklere uygun olarak her an güncellenebilir şekilde kurgulanmalı • Ar-Ge faaliyetleri için bütçe ayrılmalı • Maddi desteği beklenen özel sektör yetkililerinin, eğitim faaliyetlerine katılımı sağlanmalı, tanıtım çalışmaları yapılmalı • Öğrenci velilerine maddi yükümlülük getirecek çalışmalardan kaçınılmalı • Salavatlı Mahallesinin sosyal ve kültürel zenginliklerinin tanıtımı sağlanmalı, etkin kullanımına olanak veren çalışmalar düzenlenmeli • Kadınların eğitim çalışmalarına aktif katılımını sağlayacak etkinlikler düzenlenmeli • Kaynak taraması yapılarak, mahallemizin sosyal ve kültürel zenginlikleri hakkında yayın hazırlanmalı ve paydaşlarla paylaşılmalı • Sosyal içermeli, gelenek-görenekleri yansıtmaya olanak verecek çalışmalara ağırlık verilmeli • Parçalanmış ailelere ve çocuklarına yönelik rehberlik ve psikolojik danışma hizmetlerinin türü ve sayısı artırılmalı • Bilimsel ve teknolojik proje, sergi, fuar gibi çalışmalara gerek personel gerekse de öğrenci katılımı sağlanmalı
-----------------------	---	--

		<ul style="list-style-type: none">• Kaynak sağlayıcılarının eğitim içerikli faaliyetlerini tanıtımlarına olanak sağlamalı, bu tanıtımlar yaygınlaştırılmalı• Paydaşlara yönelik Müdürlüğümüzün faaliyetleri ve yasal dayanakları hakkında bilgi verici broşür, kitapçık hazırlanmalı• Yerel düzeyde Performans Değerlendirme Sistemi geliştirilerek yönetici ve öğretmenlerin mesleki niteliği artırılmalı• Vezirköprü İlçesinin çevresel imkânları ve elverişli doğası, eğitim faaliyetlerinde fırsat olarak değerlendirilmeli• Doğa temalı çalışmalar düzenlenmeli• 9. Sınıf öğrencilerine yönelik uyum haftası etkinlikleri amacına uygun gerçekleştirilmeli• İlçe Emniyet Müdürlüğü ile öğrencilerin güvenliği hakkında etkin çalışmalar düzenlenmeli

GZFT (Güçlü, Zayıf, Fırsat, Tehdit) Analizi

Okulumuzun temel istatistiklerinde verilen okul künyesi, çalışan bilgileri, bina bilgileri, teknolojik kaynak bilgileri ve gelir gider bilgileri ile paydaş anketleri sonucunda ortaya çıkan sorun ve gelişime açık alanlar iç ve dış faktör olarak değerlendirilerek GZFT tablosunda belirtilmiştir. Dolayısıyla olguyu belirten istatistikler ile algıyı ölçen anketlerden çıkan sonuçlar tek bir analizde birleştirilmiştir.

Kurumun güçlü ve zayıf yönleri donanım, malzeme, çalışan, iş yapma becerisi, kurumsal iletişim gibi çok çeşitli alanlarda kendisinden kaynaklı olan güçlülükleri ve zayıflıkları ifade etmektedir ve ayrımda temel olarak okul müdürü/müdürlüğü kapsamında bakılarak iç faktör ve dış faktör ayrımı yapılmıştır.

İçsel Faktörler

Güçlü Yönler

Öğrenciler	Yapılan sosyal etkinliklere öğrenciler tarafından katılımın yoğun olması. Okulumuzda açılan kurslarda yeterli katılımın sağlanması.
Çalışanlar	Okuldaki çalışan kadrosu genç ve dinamiktir.
Veliler	Velilerimiz genellikle öğretmenleri destekleyici tutum sergilemektedirler.
Bina ve Yerleşke	Okulumuz merkezi konumdadır ve ulaşım olarak kolay bir noktada bulunmaktadır.
Donanım	Okulumuzda Etkileşimli, tahta bulunmaktadır. Yeterli düzeyde bilgisayar ve fotokopi makinası bulunmaktadır.
Bütçe	Diğer faktörlerle desteklenmektedir.
Yönetim Süreçleri	İdari kadronun deneyimli ve başarılı olması.
İletişim Süreçleri	Okul personeli arasında iletişimin iyi olması.

Zayıf Yönler

Öğrenciler	Ailevi sorunları olan öğrenci sayısının fazla oluşu.Öğrencilerin temel eğitimlerinin yetersiz olması ve buna bağlı olarak akademik başarılarının düşük olması. Bireyselleştirilmiş eğitim programına tabi olan öğrenci sayısının her geçen eğitimöğretim yılında sürekli artması
Çalışanlar	Yardımcı personel sayısının az olması
Veliler	Velilerin köyde ikamet etmesinden dolayı iletişim sorunu yaşanması
Bina ve Yerleşke	Uygulama anasınıfının okulun orta katında bulunması buna bağlı olarak veli yoğunluğunun yaşanması. Eski halk eğitim binasının atıl bir durumda bulunması okulumuz açısından güvenlik problemi teşkil etmektedir.
Donanım	Derslik yetersizliği ve Çocuk Gelişimi bölümüne ait uygulama atölyesi bulunmaması, mevcut atölyelerdeki donanımsal eksiklikler.
Bütçe	Diğer faktörlerle desteklenmektedir.
Yönetim Süreçleri	Sık değişen idari kadro
İletişim Süreçleri	Velilerin genel olarak ilgisiz tutumu nedeni ile iletişim problemleri yaşanmaktadır.
vb	Okulumuz kantin işletmesinde aksaklıklar yaşanmaktadır. Mezun olan öğrencilerimizin, istihdam edilebileceği alan sayısı kısıtlıdır.

Dışsal Faktörler

Politik	Öğrencilerini eğitimin merkezine koyan okulumuz; öğrencilerin, yeniliklere açık ve yeniliklerden haberdar gelişim odaklı olmasını sağlayıcı, önleyici çalışmalarla risklerden koruyucu politikalar uygulayarak yasal sorumluluklarını en iyi şekilde yerine getirmek için çalışmaktadır.
Ekonomik	Okulumuzun bulunduğu çevre sürekli göç veren, çiftçilik ve inşaatla uğraşan bir bölge olduğu için genel bağlamda ailelerimizin sosyo-ekonomik düzeyleri düşüktür. Bu açıdan bakıldığında zaman ailelerin okulun maddi kaynaklarına çok fazla katkısı olmamaktadır.
Sosyolojik	Okulumuzun taşınmalı öğrencilerden oluşması bireylerin uyum problemlerini de beraberinde getirmektedir. 233 Öğrencilerimizin 147'si taşınmalı olarak okula devam etmektedir.
Teknolojik	Teknoloji çağında yaşamamıza rağmen öğrencilerimizin bilgisayar, tablet ve akıllı telefonlara sahip olmayışı öğrencilerimizin teknolojiyi tanıma ve kullanma açısından yetersiz kalmalarına neden olmaktadır.
Mevzuat-Yasal	Okulumuzdaki işleyiş mevzuat ve yasal süreçlere uygun olarak yürütülmektedir.
Ekolojik	Okulumuzun kırsal bölgede bulunması, öğrencilerimizin doğal beslenmesini beraberinde getirmektedir ve bu da dünyada büyük bir problem olan obezite sorunu yaşamamalarını sağlamaktadır. Ayrıca ilçemizin doğal güzelliklerin yeni keşfedilmiş olması, yeni ve farklı kültürden insanları tanımalarını sağlamaktadır.

Tehditler

Politik	Siyasi otoritenin nadiren görünen baskıları ve tutumları
Ekonomik	Ailelerin maddi durumlarının yetersiz olması ve öğrencilere gerekli maddi desteğin sağlanmaması
Sosyolojik	Velilerimizin; öğrencilerin okumasına karşı ilgisiz ve isteksiz oluşu ve erken yaşta evliliği destekleyici tutumları, erken okul terkine sebep olmaktadır.
Teknolojik	Öğrencilerin boş vakitlerini televizyon izleyerek geçirmeleri ders başarılarını olumsuz yönde etkilemektedir.
Mevzuat-Yasal	Kısıtlayıcı yönleri olmaktadır.
Ekolojik	Taşımali gelen öğrencilerimiz, kış mevsiminde okula gelmekte güçlükler yaşamaktadır.

Gelişim ve Sorun Alanları

Gelişim ve sorun alanları analizi ile GZFT analizi sonucunda ortaya çıkan sonuçların planın geleceğe yönelim bölümü ile ilişkilendirilmesi ve buradan hareketle hedef, gösterge ve eylemlerin belirlenmesi sağlanmaktadır.

Gelişim ve sorun alanları ayrımında eğitim ve öğretim faaliyetlerine ilişkin üç temel tema olan Eğitime Erişim, Eğitimde Kalite ve kurumsal Kapasite kullanılmıştır. Eğitime erişim, öğrencinin eğitim faaliyetine erişmesi ve tamamlamasına ilişkin süreçleri; Eğitimde kalite, öğrencinin akademik başarısı, sosyal ve bilişsel gelişimi ve istihdamı da dâhil olmak üzere eğitim ve öğretim sürecinin hayata hazırlama evresini; Kurumsal kapasite ise kurumsal yapı, kurum kültürü, donanım, bina gibi eğitim ve öğretim sürecine destek mahiyetinde olan kapasiteyi belirtmektedir.

Eđitime Eriřim	Eđitimde Kalite	Kurumsal Kapasite
Okullařma Oranı	Akademik Bařarı	Kurumsal İletifim
Okula Devam/ Devamsızlık	Sosyal, Kùltùrel ve Fiziksel Geliřim	Kurumsal Yönetim
Okula Uyum, Oryantasyon	Sınıf Tekrarı	Bina ve Yerleřke
Özel Eđitime İhtiyaç Duyan Bireyler	İstihdam Edilebilirlik ve Yönlendirme	Donanım
Yabancı Öğrenciler	Öğretim Yöntemleri	Temizlik, Hijyen
Hayat boyu Öğrenme	Ders araç gereçleri	İř Güvenliđi, Okul Güvenliđi
		Tařıma ve servis

Geliřim ve sorun alanlarına iliřkin GZFT analizinden yola çıkılarak saptamalar yapılırken yukarıdaki tabloda yer alan ayırmda belirtilen temel sorun alanlarına dikkat edilmesi gerekmektedir.

Geliřim ve Sorun Alanlarımız

1.TEMA: EĐİTİM VE ÖĐRETİME ERİŐİM	
1	Öğrencilerin, eğitim-öğretimle ilgili ihtiyaçlarını karşılayabilecekleri yerlere uzak olmaları
2	İlçemizde sosyal kültürel faaliyetlerin az olması öğrencilerin kişisel gelişimini olumsuz etkilemektedir.
3	Öğrencilerin evlerinde bilgiye ulaşabilecekleri teknolojik aletlerden yoksun olmaları
4	Öğrencilerin okul dışında istedikleri zaman internete ulaşamamaları

5	
6	

2.TEMA: EĞİTİM VE ÖĞRETİMDE KALİTE	
1	Velilerin eğitim düzeylerinin çok düşük olması ve eğitime bakış açılarının olumsuz olması
2	Öğrencilerin büyük kısmının taşınmalı gelmesi eğitim öğretim faaliyetini olumsuz etkilemektedir.
3	
4	

3.TEMA: KURUMSAL KAPASİTE	
1	Yetersizdir.
2	Okul binası içerisinde bulunan eski yapının güçlendirilmesi ve restorasyonu yapılarak okula yeni alanlar kazandırmak amacıyla eklenmesi olumlu olacaktır.
3	Anasınıfının okulun giriş kısmına ya da bahçeye alınması
4	Okula ek bir bina yapılması

Tespit ve İhtiyaçların Belirlenmesi

DURUM ANALİZİ AŞAMALARI	TESPİTLER/ SORUN ALANLARI	İHTİYAÇLAR/ GELİŞİM ALANLARI
Uygulanmakta Olan Stratejik Planın Değerlendirilmesi	<ul style="list-style-type: none"> Hedeflerin paydaş beklentilerini tam olarak ifade edecek şekilde ihtiyaçları karşılayacak sayıda olmaması 	<ul style="list-style-type: none"> Hedeflerin, stratejik planda yer alan analizlerin tamamı değerlendirilerek, içerik ve sayı bakımından iyi ifade edilmesi
Mevzuat Analizi	<ul style="list-style-type: none"> Özel sektör kuruluşları, üniversiteler ve yerel kuruluşlar ile işbirliği gerektiren çalışmalarda, kurum ve kuruluşların mevzuat farklılığından kaynaklanan sorunlar 	<ul style="list-style-type: none"> Özel sektör, üniversite ve yerel kuruluşlarla düzenlenen protokollerde mevzuatla birlikte kurumumuzun mevcut durumu ve kuruluş politikalarının birlikte değerlendirilmesi
Üst Politika Belgeleri Analizi*		<ul style="list-style-type: none"> Stratejik Plan Hazırlama, Performans Programı ve Faaliyet Raporu Hazırlama, Stratejik Yönetim Süreci ile ilgili diğer iş ve işlemler
Paydaş Analizi	<ul style="list-style-type: none"> Paydaşların çeşitliliği ve paydaş kitlesinin nicel büyüklüğü, İdarenin sorumluluk veya yetki alanı dışında paydaş beklentilerinin bulunması 	<ul style="list-style-type: none"> Paydaşların idareden beklentilerinin faaliyet alanlarıyla uyumu sağlanmalı, plan döneminde kurumsal faaliyetler hakkında paydaşlara düzenli bilgilendirme yapılması
İnsan Kaynakları Yetkinlik Analizi	<ul style="list-style-type: none"> Ulaşılabilir imkanlar ve doğal koşullar nedeni ile öğretmenlerin il merkezini veya belirli ilçeleri tercih etmeleri 	<ul style="list-style-type: none"> Atama ve yer değiştirme döneminde daha az tercih edilen ilçelerde öğretmenlere yönelik sosyal/kültürel faaliyetlere, motivasyon çalışmalarına daha fazla önem verilmesi
Kurum Kültürü	<ul style="list-style-type: none"> Stratejik Yönetim Süreci ile ilgili iş ve işlemleri koordine edecek, nitelikli personel sayısının az 	<ul style="list-style-type: none"> Merkezi ve mahalli hizmetçi eğitim faaliyetlerine katılım ile Stratejik Yönetim Süreci iş ve işlemlerini koordine edecek personel sayısının

Analizi	olması	artırılması
Fiziki Kaynak Analizi	<ul style="list-style-type: none">• Kurumumuzdaki pikap, minibüs türü taşıma araçlarının sayısı, ihtiyaçların karşılanmasında yetersizdir	<ul style="list-style-type: none">• Kurumumuz bünyesinde yürütülen proje çalışmalarında öğrenci ve öğretmenlerin taşınması için ulaşım aracı tahsis edilmesi için kurumlar arası diyalogun artırılması
Teknoloji ve Bilişim Altyapısı Analizi	<ul style="list-style-type: none">• Yerel düzeyde oluşturulan istatistik sisteminin etkin şekilde kullanılmaması	<ul style="list-style-type: none">• Yerel istatistik sisteminin etkin şekilde kullanılması için gerekli yasal düzenlemelerin yapılması
Mali Kaynak Analizi	<ul style="list-style-type: none">• Öngörülemeyen nedenlerden dolayı bütçede kesinti ihtimalinin yapılması• Ulusal ve uluslararası fonların hibe desteğini kısıtlaması	<ul style="list-style-type: none">• Harcama planlamalarında mali kaynaklarda meydana gelecek öngörülemeyen değişikliklerin dikkate alınması

<p>PESTLE Analizi</p>	<ul style="list-style-type: none"> • Hükümet eğitim politikaları • Norm kadro doluluk oranları • Sanayi kuruluşlarının faaliyet alanları • AB Hibe Fonları • Yerel yönetimler • Atama ve yer değiştirme iş ve işlemleri • Özel sektör ve sanayi kuruluşları ile ilişkiler • Ailelerin gelir düzeyi • İstihdam oranları • Üretim faaliyetleri • Ar-Ge çalışmaları ile ilgili kaynak temini • Demografik dağılım • Sosyal ve kültürel zenginlik • Tarihi zenginlik • İş alanları • Sosyal farklılıklar • Parçalanmış aileler • Velilerin eğitim faaliyetlerine aktif katılımı • Okulumuzun teknolojik yeterliliği • Bilimsel ve teknolojik çalışmaların mali boyutu • Kaynak sağlayıcılarının kaygıları • Mevzuat hükümleri • Tarihi, turistik unsurlar • İklimsel koşullar • Jeolojik yapı • Çevresel faktörlerden kaynaklanan farklılıklar 	<ul style="list-style-type: none"> • Sanayi kuruluşları ile düzenlenen protokollerde mevzuatla birlikte kurumumuzun mevcut durumu ve kuruluş politikaları birlikte değerlendirilmeli ve okullar aktif olarak protokollerin uygulama tarafı olmalıdır. • Yerel yönetimlerle eğitim faaliyetleri kapsamında işbirliği artırılmalı • AB Hibe Fonlarının etkin kullanımı konusunda tedbir alınmalı • Kurumsal çalışmalar, mevzuatta yapılabilecek değişikliklere uygun olarak her an güncellenebilir şekilde kurgulanmalı • Ar-Ge faaliyetleri için bütçe ayrılmalı • Maddi desteği beklenen özel sektör yetkililerinin, eğitim faaliyetlerine katılımı sağlanmalı, tanıtım çalışmaları yapılmalı • Öğrenci velilerine maddi yükümlülük getirecek çalışmalardan kaçınılmalı • Salavatlı Mahallesi'nin sosyal ve kültürel zenginliklerinin tanıtımı sağlanmalı, etkin kullanımına olanak veren çalışmalar düzenlenmeli • Kadınların eğitim çalışmalarına aktif katılımını sağlayacak etkinlikler düzenlenmeli • Kaynak taraması yapılarak, mahallemizin sosyal ve kültürel zenginlikleri hakkında yayın hazırlanmalı ve paydaşlarla paylaşılmalı • Sosyal içermeli, gelenek-görenekleri yansıtmaya olanak verecek çalışmalara
-----------------------	--	---

	<ul style="list-style-type: none"> • Tarım, hayvancılık faaliyetleri • İç göç-dış göç oranları • Yeraltı ve yerüstü doğal kaynakların kullanımı 	<p>ağırlık verilmeli</p> <ul style="list-style-type: none"> • Parçalanmış ailelere ve çocuklarına yönelik rehberlik ve psikolojik danışma hizmetlerinin türü ve sayısı artırılmalı • Bilimsel ve teknolojik proje, sergi, fuar gibi çalışmalara gerek personel gerekse de öğrenci katılımı sağlanmalı • Kaynak sağlayıcılarının eğitim içerikli faaliyetlerini tanıtımalarına olanak sağlamalı, bu tanıtımlar yaygınlaştırılmalı • Paydaşlara yönelik Müdürlüğümüzün faaliyetleri ve yasal dayanakları hakkında bilgi verici broşür, kitapçık hazırlanmalı • Yerel düzeyde Performans Değerlendirme Sistemi geliştirilerek yönetici ve öğretmenlerin mesleki niteliği artırılmalı • Vezirköprü İlçesinin çevresel imkânları ve elverişli doğası, eğitim faaliyetlerinde fırsat olarak değerlendirilmeli • Doğa temalı çalışmalar düzenlenmeli • 9. Sınıf öğrencilerine yönelik uyum haftası etkinlikleri amacına uygun gerçekleştirilmeli • İlçe Emniyet Müdürlüğü ile öğrencilerin güvenliği hakkında etkin çalışmalar düzenlenmeli

3.GELECEĐE BAKIŐ

Okul M¼d¼rl¼g¼m¼z¼n Misyon, vizyon, temel ilke ve deđerlerinin oluŐturulması kapsamında ¼đretmenlerimiz, ¼đrencilerimiz, velilerimiz, alıŐanlarımız ve diđer paydaŐlarımızdan alınan g¼r¼Őler, sonucunda stratejik plan hazırlama ekibi tarafından oluŐturulan Misyon, Vizyon, Temel Deđerler; Okulumuz ¼st kurulana sunulmuŐ ve ¼st kurul tarafından onaylanmıŐtır.

3.1. MİSYONUMUZ

Biz duygusunun da hakim olduđu ortam ve anlayıŐın geređine uygun, ¼đrenci ve ¼đretmen arasındaki sevgi bađının g¼n getike arttıđı, meslek alanları ile ilgili yeterlilikleri kazanmıŐ, teknolojiyi takip eden, ¼retken, milli manevi deđerleri edinmiŐ bireyler yetiŐtirmektedir.

3.2 VİZYONUMUZ

Milli ve manevi deđerleri benimsemiŐ, iŐ hayatındaki alıŐma ortamları iin uyumlu, giriŐimci ruha sahip olan, insani diyaloglarda baŐarılı, d¼r¼st ve alıŐkan, yeniliki bireyler yetiŐtirmek bizim iŐimiz

3.3 TEMEL DEĐERLERİMİZ

1. Teknolojik geliŐmelere g¼re yeniliđin s¼rekliliđine inanırız.
2. Bilgi ve beceri edinmek iin s¼rekli alıŐmak gerektiđini biliriz.
3. ¼đretmenlerimizin sadece ¼đretmek deđil, ocuklarımızın 2. Velisi olarak alıŐacaklarına inanırız.
4. Velilerimiz bizim iin ¼nemlidir. Vereceđimiz eđitim onların desteđi ve katılımlarıyla tamamlanır.
5. evremizdeki deđiŐmeleri s¼rekli takip ederiz. Toplumsal eđitime katkıda bulunmak da bizim g¼revimizdir.
6. İlemizdeki sosyal-k¼lt¼rel faaliyetlerde mesleki alıŐmalarımızla yardımcı oluruz.
7. ¼đrencilerimizi yakından tanıyıp, sınırsız rehberlik hizmeti sunmaya alıŐırız.

4.AMAÇ, HEDEF VE PERFORMANS GÖSTERGESİ İLE STRATEJİLERİN BELİRLENMESİ

TEMA I: EĞİTİM VE ÖĞRETİME ERİŞİM

Eğitim ve öğretime erişim okullaşma ve okul terki, devam ve devamsızlık, okula uyum ve oryantasyon, özel eğitime ihtiyaç duyan bireylerin eğitime erişimi, yabancı öğrencilerin eğitime erişimi ve hayat boyu öğrenme kapsamında yürütülen faaliyetlerin ele alındığı temadır.

Stratejik Amaç 1:

Çağın gerektirdiği ve bireylerin ihtiyaç duyduğu kişisel, sosyal, mesleki bilgi, beceri ve donanımı sağlayıcı eğitim öğretim ortamlarına erişim ve devamın sağlanması.

Stratejik Hedef 1.1. Örgün eğitimin dışında kalmış tüm bireylerin tespit edilerek eğitim öğretim ortamına ulaşmalarını sağlamak, okula uyum açısından oryantasyon çalışmalarının yapılması ve okulda öğrencilere hitap edecek etkinlikler düzenleyerek devamsızlığı en aza indirmek.

Performans Göstergeleri

No	PERFORMANS GÖSTERGESİ	Mevcut	HEDEF				
		2024	2025	2026	2027	2028	
PG.1.1.a	Kayıt bölgesindeki öğrencilerden okula kayıt yaptıranların oranı (%)	9	10	11	12	13	
PG.1.1.b	Örgün eğitime katılımın düşük olduğu bölgemize öncelik verilerek yüz yüze anne-baba bilgilendirmeleri oranı (%)	8	10	12	15	18	
PG.1.1.c	Okula yeni başlayan öğrencilerden oryantasyon eğitimine katılanların oranı (%)	60	75	80	90	100	
PG.1.1.d	Bir eğitim ve öğretim döneminde 20 gün ve üzeri devamsızlık yapan öğrenci oranı (%)	14	10	7	5	3	
PG.1.1.e	Bir eğitim ve öğretim döneminde 20 gün ve üzeri devamsızlık yapan yabancı öğrenci oranı (%)	0	0	0	0	0	
PG.1.1.f	Okulun özel eğitime ihtiyaç duyan bireylerin kullanımına uygunluğu (0-1)	1	1	1	1	1	

No	Eylem İfadesi	Eylem Sorumlusu	Eylem Tarihi
1.1.1.	Kayıt bölgesinde yer alan öğrencilerin tespiti çalışması yapılacaktır.	Okul Stratejik Plan Ekibi	01 Eylül-20 Eylül
1.1.2	Devamsızlık yapan öğrencilerin tespiti ve erken uyarı sistemi için çalışmalar yapılacaktır.	Gülşah AKGÜN	01 Eylül-20 Eylül
1.1.3	Devamsızlık yapan öğrencilerin velileri ile özel aylık toplantı ve görüşmeler yapılacaktır.	Rehberlik Servisi	Her ayın son haftası
1.1.4	Okulun özel eğitime ihtiyaç duyan bireylerin kullanımının kolaylaştırılması için rampa ve diğer eksiklikleri tamamlanacaktır.	Gülşah AKGÜN	Mayıs 2024

TEMA II: EĞİTİM VE ÖĞRETİMDE KALİTENİN ARTIRILMASI

Eğitim ve öğretimde kalitenin artırılması başlığı esas olarak eğitim ve öğretim faaliyetinin hayata hazırlama işlevinde yapılacak çalışmaları kapsamaktadır.

Bu tema altında akademik başarı, sınav kaygıları, sınıfta kalma, ders başarıları ve kazanımları, disiplin sorunları, öğrencilerin bilimsel, sanatsal, kültürel ve sportif faaliyetleri ile istihdam ve meslek edindirmeye yönelik rehberlik ve diğer mesleki faaliyetler yer almaktadır.

Stratejik Amaç 2:

Her bireyin ulusal ve uluslar arası ölçütte bilgi, beceri, tutum ve davranışın kazandırılması ile girişimci, yenilikçi, yaratıcı, dil becerileri yüksek, iletişime ve öğrenmeye açık, özgüven ve sorumluluk sahibi sağlıklı ve mutlu bireylerin yetişmesine imkan sağlamak.

Stratejik Hedef 2.1. Öğrencilerin akademik başarı düzeylerini ve ruhsal, fiziksel gelişimlerine yönelik sosyal kültürel faaliyetlerle destekleyip sürekli takip ve değerlendirme çalışmaları ile istenilen seviyeye çıkartmak.

Performans Göstergeleri

No	PERFORMANS GÖSTERGESİ	Mevcut	HEDEF				
		2024	2025	2026	2027	2028	
PG.1.1	Başarıyı Arttırmaya Yönelik Çalışmalar	4	5	6	7	8	
PG.1.2	Yapılan Deneme Sınavları Ve Analiz Sayısı	12	13	14	15	16	
PG.1.3	Bir Üst Öğrenime Geçiş İçin Yapılan Tanıtım Çalışmaları	2	5	6	7	8	
PG.1.4	Sınav Başarısını Arttırma ve Kaygısını Azaltmaya Yönelik Öğrenci Koçluk Sistemi Uygulanan Öğrenci Grup Sayısı	1	3	5	7	9	
PG.1.5	Çeşitli Sosyal ve Kültürel Faaliyetleri Okul ve İlçe Genelinde Yapmak	5	6	7	8	9	
PG.1.6	Sportif Faaliyetlere Katılım Sağlamak	0	1	2	2	3	

Eylemler

No	Eylem İfadesi	Eylem Sorumlusu	Eylem Tarihi
1.1.1.	Başarıyı artırmaya yönelik birebir görüşmeler grup rehberliği ve etkinlikler planlanacaktır.	Rehber Öğretmen	Eğitim Öğretim Yılı Boyunca
1.1.2	Öğrencilerin başarısını arttırmak, sürekli değerlendirme yapıp, bu değerlendirmelerin takibini ve analizini yaparak eğitim kalitesinin sürekli yükseltilmesine katkı sağlanacaktır.	Rehber Öğretmen	Eğitim Öğretim Yılı Boyunca
1.1.3	İlçe ve il çapında çalışmalar yapılacaktır	Tüm öğretmenler	Eğitim Öğretim Yılı Boyunca
1.1.4	Öğrenci grupları oluşturularak gruplar yaygınlaştırılacaktır	Rehber Öğretmen	Eğitim Öğretim Yılı Boyunca
1.1.4	Öğrencilerin alanlarına göre yaptıkları çalışmaları okul içerisinde sergilemesi sağlanacak ve belirli gün ve haftalar kapsamında yapılan protokoller çerçevesinde etkinlikler düzenlenecektir	Stratejik Planlama Ekibi	Eğitim Öğretim Yılı Boyunca
1.1.4	Öğrencilerimizin yetenek ve beceri sergileyebileceği Voleybol, futsal, kros ve bilek güreşi gibi alanlarda katılımları sağlanacaktır.	Beden Eğitimi Öğretmeni	Eğitim Öğretim Yılı Boyunca

Stratejik Hedef 2.2. Etkin bir rehberlik anlayışıyla, öğrencilerimizi ilgi ve yetenek alanlarının bilincinde, kendine güvenen, mesleki ve kişisel yeterlilik seviyesinde geleceğini planlayan bireyler yetiştirmek

Etkin bir rehberlik anlayışıyla, öğrencilerimizi ilgi ve becerileriyle orantılı bir şekilde üst öğrenime veya istihdama hazır hale getiren daha kaliteli bir kurum yapısına geçilecektir.

Performans Göstergeleri

No	PERFORMANS GÖSTERGESİ	Mevcut	HEDEF				
		2024	2025	2026	2027	2028	
PG.1.1	Sınıf bazında ilgi ve yetenek alanı belirleyici test ve envanterler	0	0	2	2	2	
PG.1.2	Üniversite tanıtım fuarlarına katılım	1	2	2	3	3	
PG.1.3	Kariyer günleri ve mezun öğrencilerle söyleşi programları ve meslek tanıtım faaliyetleri	1	2	2	3	3	
PG.1.4	Kişisel gelişim seminerleri	1	2	3	3	3	

Eylemler

No	Eylem İfadesi	Eylem Sorumlusu	Eylem Tarihi
1.1.1.	Ulusal mesleki bilgi sisteminden faydalanılarak ilgi ve yetenek alanları belirlenecektir	Rehber Öğretmen	Eğitim Öğretim Yılı Boyunca
1.1.2	Üniversite gezi ve tanıtım fuarlarına katılım sağlanacaktır	Rehber Öğretmen	Eğitim Öğretim Yılı Boyunca
1.1.3	Kariyer günleri etkinliği ve meslek tanıtımları yapılacaktır	Rehber Öğretmen	Eğitim Öğretim Yılı Boyunca
1.1.4	Öğrencilerin kişisel donanımı için “etkili iletişim” vb. konularında seminer verilecektir	Rehber Öğretmen	Eğitim Öğretim Yılı Boyunca

TEMA III: KURUMSAL KAPASİTE

Stratejik Amaç 3:

Okulumuzda görev yapan yönetim, eğitim ve diğer personellerin görev ve sorumluluk alanlarında sahip olmaları gereken bilgi ve becerilerini güncel tutup enformasyon teknolojileri kullanım becerilerini arttırarak beşeri alt yapının güçlendirilmesi, yönetim ve organizasyon yapılarının daha etkin kılınması, kurumların fiziki ve mali alt yapılarının daha etkin hale getirilmesinin sağlanması

Stratejik Hedef 3.1.

Okulumuz bina, yönetim ve personelinin ihtiyaç duyacağı eğitim- kapasite geliştirme faaliyetlerini plan dönemi sonuna kadar gerçekleştirmek.

Performans Göstergeleri

No	PERFORMANS GÖSTERGESİ	Mevcut	HEDEF				
		2024	2025	2026	2027	2028	
PG.1.1	Yangın Merdiveni yapılması	0	+	+	+	+	
PG.1.2	Asansör yapılması	0	+	+	+	+	
PG.1.3	Okul ortamının daha hijyenik hale getirilmesi	+	+	+	+	+	

Eylemler

No	Eylem İfadesi	Eylem Sorumlusu	Eylem Tarihi
1.1.1.	Genel bütçeden ödenek talep edilerek yangın merdiveninin temin edilmesi	Özgür BOSTANCI	01/07/2024
1.1.2	İl / Bakanlık düzeyinde yazışmalar yapılması	Özgür BOSTANCI	19/08/2024
1.1.3	Yaygın eğitim ve hizmet içi eğitim kanalıyla çalışanların eğitimlere yönlendirilerek belge almalarının sağlanması	Özgür BOSTANCI	Tüm yıllar
1.1.4	Kamu kurum ve kuruluşları, okul aile birlikleri ve çevre imkanlarıyla faaliyetin yürütülmesi	Özgür BOSTANCI	Tüm yıllar

Maliyetlendirme

Tablo 25. Tahmini Maliyet Tablosu

	2024	2025	2026	2027	2028	Toplam Maliyet
Amaç 1	0	0	0	0	0	0
Amaç 2	20.000	30.000	40.000	50.000	60.000	200.000
Amaç 3	270.000	380.000	300.000	300.000	300.000	1.550.000
Genel Yönetim Giderleri	600.000	900.000	1.350.000	2.025.000	3.037.500	8.972.000
TOPLAM	880.000	1.310.000	1690.000	2375.000	3397.500	9.652.500

5.İZLEME VE DEĞERLENDİRME



Bu Stratejik plan kurumumuzun beş yıllık hedeflerini planlamak amacıyla hazırlanmıştır.2024-2028 yıllarını kapsayan bu stratejik planın performans göstergelerine ulaşılabilmesi için yapılacak olan etkinlikler “performans programı” ile planlanır.

Performans programlarının izleme ve değerlendirmeleri raporlamalar şeklinde gerçekleştirilir. Etkinlikler performans göstergeleri ile değerlendirilerek hedeflere ulaşıp ulaşılmadığı analiz edilecek, ulaşılamayan hedefler için yeni tedbirler geliştirilecektir. performans programının sonuç raporu hazırlanır.